

Sécurité de l'acte transfusionnel

AUTO EVALUATION

version 13-03

Table des matières

1 Objectifs.....	1
1.1 Individuel pour chaque soignant.....	1
1.2 Pour l'établissement de santé.....	2
2 Méthode.....	2
3 Installation.....	2
3.1 Installation en réseau.....	2
3.2 Droits d'usage.....	2
4 Paramétrage du logiciel.....	4
4.1 Option:.....	4
5 Nouveautés de la version 13-03.....	5
6 Utilisation par les soignants.....	6
6.1 Principes d'utilisation par les soignants.....	6
6.2 Analyse individuelle des données.....	6
6.3 Instructions d'utilisation pour les soignants.....	7
7 Instructions d'utilisation pour le correspondant d'hémovigilance.....	8
7.1 Personnalisation des résultats.....	8
7.2 Saisie des questionnaires papier.....	8
7.3 Analyse pour l'Etablissement.....	9

Restrictions

Cette application comporte un moteur statistique qui ne fonctionne que sous Windows XP. Pour une utilisation avec Windows 7, il faut installer un émulateur XP et faire fonctionner l'application avec cet émulateur. (Nota l'émulateur XP n'existe que pour la version Win 7 PRO)

Cette application ne supporte qu'un seul utilisateur connecté à la fois.

1 Objectifs

1.1 Individuel pour chaque soignant

Détecter les pratiques dangereuses ou les oublis lors de l'acte transfusionnel dans les services de soins. Il concerne aussi bien les IDE que les médecins et porte sur les points critiques de sécurité mis en évidence par l'hémovigilance.

1.2 Pour l'établissement de santé

Analyser globalement la nature des pratiques dangereuses ou les oublis lors de l'acte transfusionnel dans les services de soins, pour déterminer les actions correctrices à engager.

2 Méthode

L'**application**. est faite pour **fonctionner en réseau** et comporte deux niveaux : individuel et collectif.

1. Chaque soignant remplit un questionnaire d'auto évaluation, le corrigé individuel est automatique et immédiat. Le questionnaire est anonyme, un numéro d'anonymat est choisi par le soignant et connu de lui seul.
2. Tous les questionnaires se cumulent dans un fichier qui sert aux analyses pour l'établissement de santé.

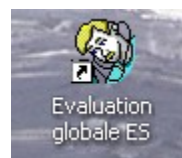
Chaque soignant ne doit donc remplir qu'une fois un questionnaire.

3 Installation

Il faut l'installer sur un serveur en double cliquant sur **setup_autoeval-v-13-03.exe**.
Vous avez le choix du répertoire d'installation. Celui ci contiendra la **TOTALITE** des fichiers de l'application. Il n'est installé aucun dll (ou autre) dans un autre répertoire.

En standard un répertoire indépendant \autoeval est crée, sans rien modifier d'autre sur le serveur et ajoute au bureau deux icônes : **AUTOEVALUATION TRANSFUSION** et **TRANSFUSION Analyse Globale**

Si vous choisissez de créer un autre répertoire, donnez lui le nom de votre choix et vérifiez que les icônes pointent sur le bon chemin



3.1 Installation en réseau

Sur les postes des UF à évaluer, il faut créer une icône « auto évaluation » reprenant les caractéristiques de celle du serveur et pointant sur le fichier autoeval.exe du répertoire du serveur. Le disque choisi sur le serveur, doit être visible dans le poste de travail (en tant qu'unité H: par exemple).
L'application écrit sur ce répertoire, vérifiez que l'utilisateur a des droits suffisants.

Cette application ne supporte qu'un seul utilisateur connecté à la fois..

3.2 Droits d'usage

Ce logiciel est produit à partir de logiciels du domaine public, il est lui même libre de droits et peut être diffusé sans restriction.

4 Paramétrage du logiciel

A l'installation, le logiciel ne comporte pas le nom de votre établissement ni la liste des services.

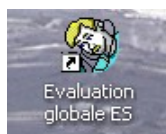
Il peut très bien être utilisé ainsi.

4.1 Option:

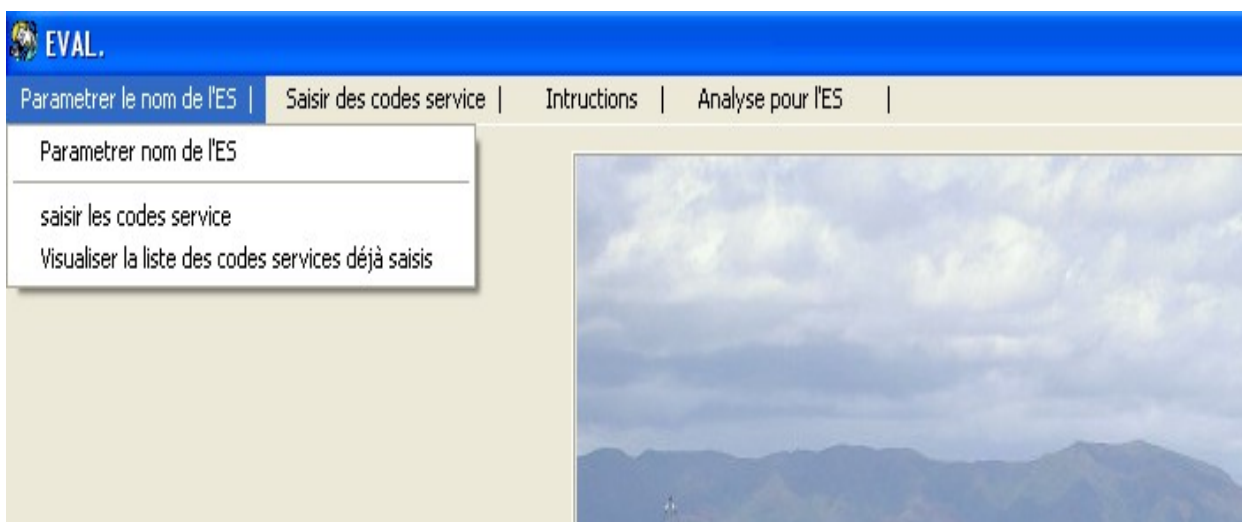
Vous pouvez aussi **paramétrer une liste de codes services ou d'Unités de soins** avec leur libellé en clair pour que les utilisateurs ne puissent saisir que ces codes, à l'exclusion de tous autres. Ceci a l'avantage de permettre des analyses par unités de soins, avec des libellés homogènes pour celles ci.

4.1.1 Comment procéder

Lancer l'application Evaluation Globale Es (qui est réservée aux responsables de l'hémovigilance)



Vous pouvez paramétrer le nom de votre ES, puis les codes Service ou unités de soins



dans le menu, choisir « Paramétrer nom de l'ES » et saisir le nom

dans le menu, choisir « Saisie des codes service »

Une fiche de saisie apparaît, complétez en autant que vous souhaitez, n'oubliez pas de services dans lesquels seront effectuées les auto-évaluations. En effet ce paramétrage crée une liste limitative d'unités pour les soignants qui réaliseront les Auto évaluations. Cependant Ultérieurement, vous pourrez toujours ajouter des services (ou UF)

CODE DES SERVICES OU DES UF

UF Numéro ou service

NOM du service (facultatif)

SAISIR LE CODE DE CHAQUE UF OU SERVICE, ces codes seront utilisés

par les personnes qui effectuent leur autoévaluation

On peut aussi accéder à ce paramétrage des codes d'unités de soins à partir du menu des personnels qui transfusent.

4.1.2 Résultat.

A partir de ce moment les utilisateurs du logiciel seront obligés d'utiliser les codes que vous avez saisis ,et aucun autre. Une liste des codes d'unités de soins s'affichera au début du questionnaire, ils devront en choisir une. Ceci évite les codes fantaisistes pour une même unité.

5 Nouveautés de la version 13-03

Les résultats d'auto évaluation restent sur le disque dur sous le nom
\\autoeval\<<numérod'anonymat>_.htm (ex 3_.htm)

- Les modifications portent sur le contenu du questionnaire essentiellement
- Des petits bugs d'affichage ont été corrigés (réponse à la question 8 en particulier)
- **Surtout il est demandé systématiquement l'identifiant de l'unité de soins, ensuite seulement le soignant peut saisir des données, puis il revient à une fiche unité de soins. Ceci évite notamment des enregistrements de fiches vierges qui se produisaient parfois.**
- Le libellé de certaines questions a été modifié pour éviter toute équivoque (notamment lorsque le PSL est délivré par un dépôt et pas par l'EFS)
- Le libellé de certaines réponses du corrigé a été modifié aussi pour améliorer la compréhension.
- **Les oublis de procédures essentielles pour la sécurité sont comptés comme gestes dangereux.**

6 Utilisation par les soignants

L'auto évaluation peut être au choix; directe sur ordinateur, ou bien sur questionnaire papier saisi ensuite. L'organisation de l'établissement de santé dictera le choix.

6.1 Principes d'utilisation par les soignants

6.1.1 Saisie directe sur l'ordinateur par le soignant

Chaque soignant par cette icône « AUTOEVALUATION TRANSFUSION »

- saisit son auto évaluation
- et visualise le corrigé immédiatement.

6.1.2 Questionnaire papier

- Le questionnaire existe sous forme papier `\autoeval\questionnaire_autoevaluation.pdf`,
 1. il peut être imprimé,
 2. des numéros d'anonymats inscrits sur les formulaires
 3. puis distribué

On peut le visualiser dans l'application en choisissant dans le menu« questionnaire papier ».

6.2 Analyse individuelle des données

6.2.1 Corrigés individuels

Après **saisie**, des **corrigés individuels** sont produits sous forme de fichiers nommés < n_.htm> pour mise à disposition des soignants, (n étant le numéro d'auto-évaluation de chacun)..

- Si les soignants réalisent l'autoévaluation directement sur l'ordinateur, ces fichiers < n_.htm> sont générés dès la fin de la saisie et restent sur le disque dur.
- Si la saisie est manuelle à partir des questionnaires papier, il faut générer manuellement ces corrigés après saisie des questionnaires.(voir ci dessous)

6.2.2 Analyse globale.

Le correspondant d'Hémovigilance peut à tout moment analyser les résultats par l'icône « TRANSFUSION Analyse Globale ».

Si la saisie est faite directement par les soignants, l'analyse automatique est disponible à tout moment
Si la forme papier est utilisée, il faut d'abord saisir les formulaires papier puis lancer l'analyse.

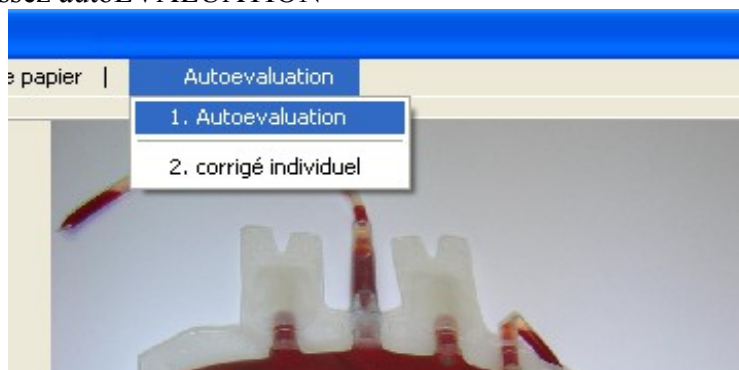
6.3 Instructions d'utilisation pour les soignants

Vous allez remplir un questionnaire anonyme.

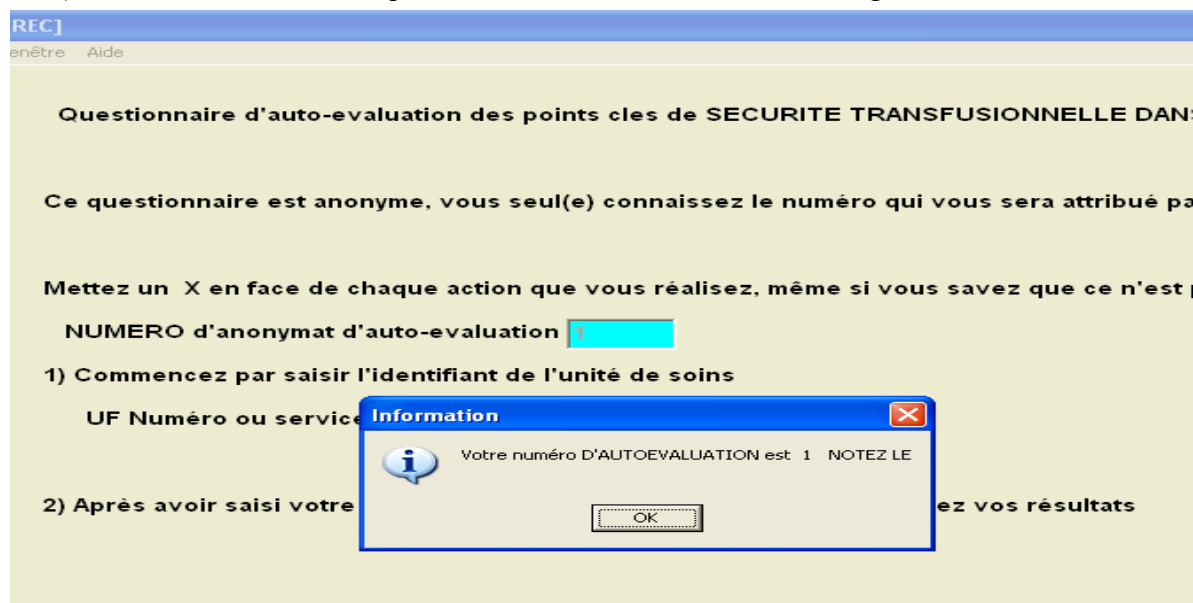
Il s'agit de cocher ce que vous faites réellement et pas ce que vous savez des bonnes pratiques.

6.3.1 Saisir votre autoEVALUATION

. Dans le menu, choisissez autoEVALUATION



- 1) Notez bien le numéro que vous choisirez à la demande du logiciel, vous seul le connaissez.



- 2) Ensuite saisissez ou choisissez dans la liste le code de votre unité de soins,
- 3) puis répondez aux questions en cochant avec x les gestes que vous réalisez, même occasionnellement même si vous savez qu'ils ne sont pas de bonne pratique.
- 4) A la fin du questionnaire, quittez avec la petite croix en haut à droite. Enregistrez vos réponses.

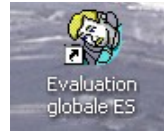
6.3.2 Corrigé immédiat.

Lorsque dans un écran noir on vous le demande, donnez votre numéro d'anonymat. Après quelques secondes, le corrigé s'affiche.

7 Instructions d'utilisation pour le correspondant d'hémovigilance

L'icône EVALUATION GLOBALE donne accès à une analyse globale avec en option une analyse par Unité de soins.

Lancer l'icône « Evaluation Globale » attendre que la fenêtre affiche



7.1 Personnalisation des résultats

Vous pouvez personnaliser les résultats avec le nom de votre ES en choisissant Paramétrer ES et Unité de soins (Voir chapitre PARAMETRER LE LOGICIEL)

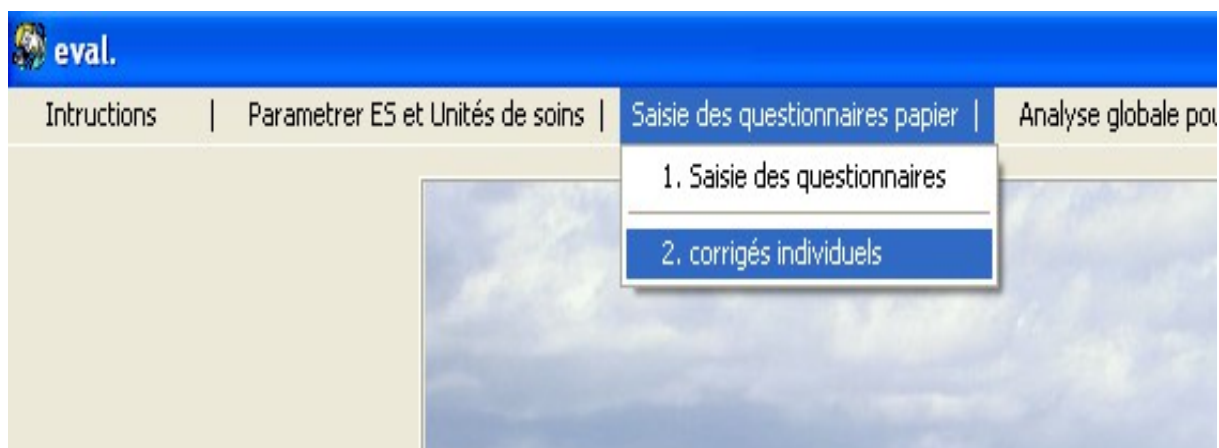
7.2 Saisie des questionnaires papier

Si des questionnaires papier sont utilisés, il faut les saisir, comme indiqué ci dessus. Si la saisie a été directe par les soignants, cette étape doit être sautée.

7.2.1 Corrigés individuels

Après **saisie**, des **corrigés individuels** sont produits sous forme de fichiers nommés < n_.htm> pour mise à disposition des soignants, (n étant le numéro d'auto-évaluation de chacun)..

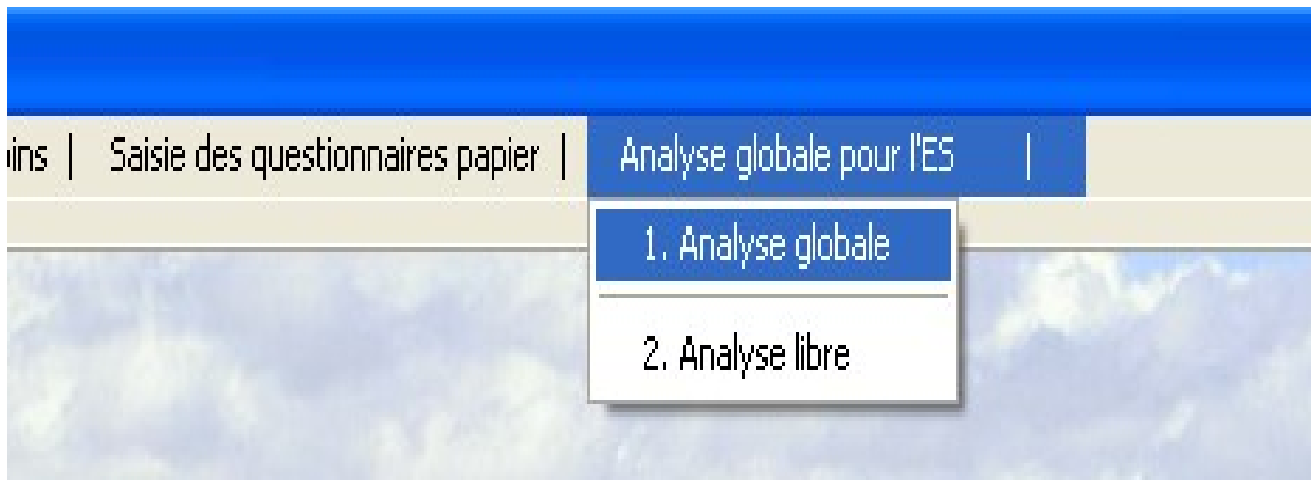
- Si les soignants réalisent l'autoévaluation directement sur l'ordinateur, ces fichiers < n_.htm> sont générés dès la fin de la saisie et restent sur le disque dur, dans le répertoire de l'application.
- Si la saisie est manuelle à partir des questionnaires papier, il faut générer manuellement ces corrigés après saisie des questionnaires.comme indiqué dans l'image ci dessous.



•

7.3 Analyse pour l'Etablissement

Pour analyser la globalité des résultats saisis sur le serveur, choisissez



Les résultats globaux apparaissent après quelques secondes. Ils peuvent être sauvegardés et envoyés vers un traitement de texte ou l’Intranet. (fichier \autoeval\eval.htm)

N’hésitez pas à me donner vos impressions ou remarques

gerald.daurat@ars.sante.fr ou 04 67 07 22 96